

GRAND PRIX DÉPARTEMENTAL  
DE L'ARCHITECTURE DE L'URBANISME ET DU PAYSAGE  
DES BOUCHES-DU-RHÔNE  
2007



# GYMNASE DU LYCÉE ÉMILE ZOLA

GYMNASE EN BOIS, 1 SALLE OMNISPORT 44x24 ET 3 SALLES ANNEXES À USAGE SPORTIF ; RÉFECTION DU PLATEAU SPORTIF EXISTANT ; RÉALISATION D'UN BASSIN DE RÉTENTION ; CIBLES HQE : RELATION HARMONIEUSE DES BÂTIMENTS AVEC L'ENVIRONNEMENT IMMÉDIAT, GESTION ET QUALITÉ DE L'EAU, GESTION DE L'ÉNERGIE, GESTION DE L'ENTRETIEN ET DE LA MAINTENANCE, CONFORT VISUEL.

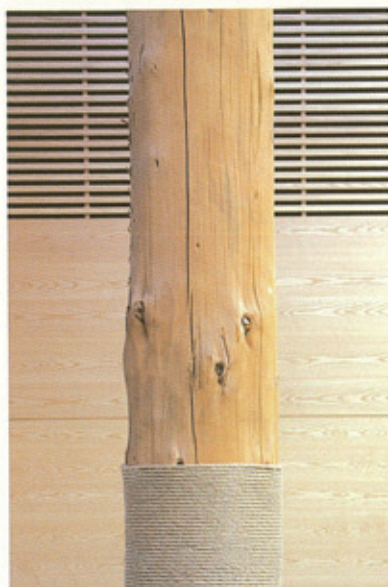
13100 Aix-en-Provence



38

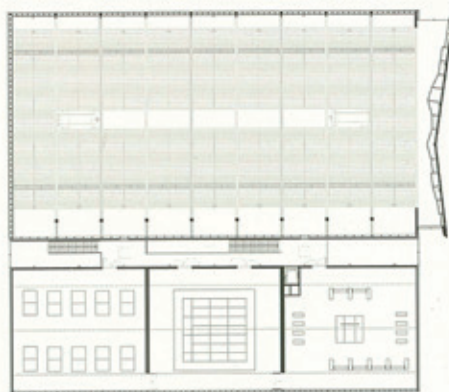
ARCHITECTE MANDATAIRE  
Atelier  
de la rue Kléber  
ARCHITECTE  
Valérie Decot &  
Jean-Luc Rolland  
MAÎTRE D'OUVRAGE  
Conseil régional  
PACA  
MAÎTRE D'OUVRAGE  
MANDATAIRE  
AREA

DATE DE LIVRAISON  
2006  
SURFACES  
2627 m<sup>2</sup> SHON  
AMÉNAGEMENTS EXTÉRIEURS  
8248 m<sup>2</sup>  
CÔÛT GLOBAL  
4,78 M € ttc  
BÂTIMENT  
3,27 M € ttc  
HT EXTÉRIEUR  
457,6 K € ttc  
HT BASSIN DE RÉTENTION  
350 K € ttc  
OALUP N° 910



Ici, au bord de l'Arc, rivière imprévisible coulant sous les bois de feuillus et dans les brumes matinales, à l'écart de la ville et de son tumulte, l'ambiance de la campagne aixoise est paisible, presque bucolique.

Ici, le Conseil régional Paca a voulu un gymnase qui fasse la promotion de l'approche environnementale et de la filière bois dans une région méditerranéenne où, si la forêt est une ressource potentiellement abondante, l'économie et la technologie dans le monde du bâtiment se trouvent marquées habituellement par une culture de « maçon » où le bois d'œuvre est peu présent.



La construction de ce bâtiment est mixte, associant en ossature porteuse, le béton pour les parties en RDC et en plancher, et ossature bois pour les autres. Un travail attentif a porté sur l'aspect fonctionnel, la fluidité des circulations, la maintenance, la gestion des locaux, et la qualité des matériaux et des mises en œuvre. La lumière naturelle, traitée par les fentes ménagées en articulation entre chaque plan, et filtrée par la douceur du polycarbonate alvéolaire, confère aux salles de l'étage une qualité presque monacale qui sublime les matériaux bois et béton. Dans la grande salle omnisports, la lumière baigne l'ensemble du volume sans que jamais les joueurs ne soient incommodés par l'ensoleillement direct.

La circulation aux ambiances sombres contraste avec la lumière des différentes salles de sports et cadre les paysages extérieurs, tels des canons à vue.

Au-delà d'un simple exercice constructif et pédagogique, ce projet devait aussi résoudre les contraintes multiples d'un terrain exigu, situé en zone inondable, entre bâtiments et installations sportives du lycée existant. Tout cela, dans un site naturel superbe dont il convenait de saisir l'esprit. C'est donc le lieu lui-même qui a suscité ce projet, calme et serein, mais empreint d'une grande rigueur et dégagé de toute ostentation ou de toute exubérance, pour renouer avec la « Gravitas » un peu sévère et détachée de la tradition provençale.

C'est un projet qui évite le pur effet de masse, plus approprié au travail de maçonnerie, pour traiter la surface des volumes, par une abstraction épurée et désincarnée, et par une juxtaposition de matières, dans une forme de retenue architecturale.

